

Esbo Segelförenings paviljong



PAVEN
SAAKISTOKAVINTOLA SKÄRGÅRDSKROG

*"Sommar, sol och båtliv" – Traditionell seglarpaviljong
och skärgårdskrog för alla som vill njuta av en underbar
utsikt över havet och det bästa som skärgården,
sommaren och segling kan erbjuda*

Restaurangen öppen:

Maj och september onsdagsseglingar och förhandsbokningar
Juni – augusti tisdag – söndag

Bordsreservationer: Tfn 09-888 69 23 | info@paven.fi

För transport av grupper har vi en vattenbuss som rymmer 55 passagerare och kan beställas skilt.
Restaurang Paven, Pentala, 02380 Esbo. Tfn 09-888 69 23 | info@paven.fi | www.paven.fi

Pentalakommittén/Finn Eriksson
www.esbosegelforening.fi

Ekenäs TypoGrafii/Paino-Kaarina Oy 2013

Pärmbilden tecknad av Per-Olof Nyström år 1990



PAVEN 100 ÅR

1913 — 2013
Hundra år på fem uppslag

Några år efter att Esbo Segelförening 1906 grundats "mest på lek" fick man vind i seglen. Ungdomarna, som tagit initiativet, fick stöd också av äldre som anslöt sig som medlemmar och verkade som aktiva funktionärer och finansiella garanter. Man ordnade stora öppna seglingar med generöst donerade prispokaler. Redan de första åren ställde glädjande många deltagare upp från andra föreningar.



ESF:s första kommodor Bertel Geitlin och ESF:s första kassör och sekreterare Aili Hanell, från 1911 Aili Geitlin, gift med Bertel. Båda hörde till de ungdomar som grundade Esbo Segelförening.

1912 steg medlemsantalet till över sjuttio. Föreningens stadgar utarbetades och lämnades in för stadfästelse. Föreningen behövde ett eget hem. Hittills hade verksamheten haft sin bas vid Pentala ångbåtsbro, nu fick man möjlighet att arrendera Söderudden sydost om bron. I november 1912 beslöt man bygga en egen paviljong. Uppdraget att planera och övervaka bygget gavs åt medlemmen, filosofie magistern, arkitekt Sigurd Frosterus, som genast skred till verket.

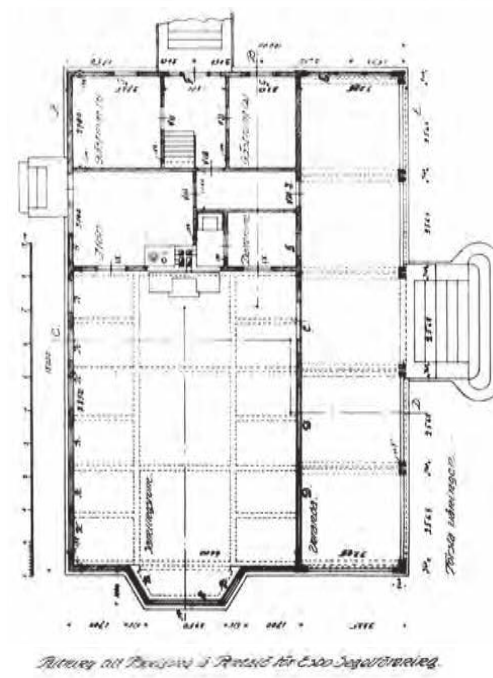
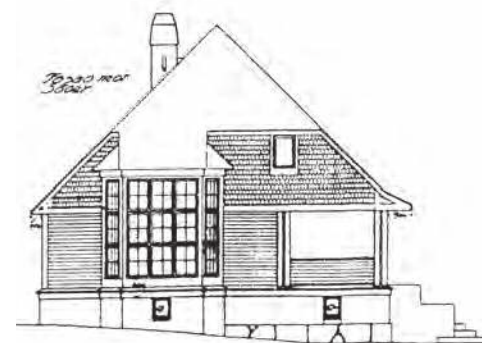


Sigurd Frosterus, Pavens arkitekt, ESF:s kommodor 1927–29.

I arbetsbeskrivningen för bygget finns detaljerade anvisningar angående material och utförande. Sockelns undre del mot öster gjordes av kilsten direkt på berget, någon schaktning krävdes inte. Över denna och på övriga sidor murades en "cement-tegelsockel" som rappades med cementbruk. Under mellanväggarna placerades ett nödigt antal granitpelare och den gemensamma spisgrunden gjordes i kilsten med "godt förband". Stora ingångstrappan och första steget i övriga trappor "stampades i beten". Så fortsätter arbetsbeskrivningen steg för steg, här noteras bara att "hvarest trossbotten förekommer i första våningen bredes ett 2" lager lera uppblandad med halmhackelse och sand".

Våren 1913 var planeringen klar, avtal slöts med entreprenörerna Juha K Harju och A V Löfman den 9 maj, byggarbetet påbörjades den 15 maj. Enligt kontraktet skulle bygget vara under vattentak en månad senare och färdigt den 15 juli, allt samma år! Det lyckades nästan, huset invigdes med festtal och Esbo Hornkapell den 10 augusti 1913. Paven hade fötts! Trots den snäva tidtabellen hann Sigurd Frosterus i juni segla hem två förstapris i Terijoki Yacht Clubs regatta med sin 6,9 meters yacht *Lais*.

Jämfört med huset i dag var salen mindre, den lägre flygeln mot sandnäset är senare tillbyggd. Fönstren mot väster i salen var små, placerade högt uppe på väggen, så salen hade antagligen mindre dagsljus, medan burspråket dominerade ännu mera än i dag. Kakelugnen är till sin konstruktion unik, tyvärr kan den inte användas i dag på grund av brandrisken. Köket var litet, med ingång från väster (rester av kökstrappan finns kvar under huset). Verandan var öppen med fönstervägg endast mot norr, verandagolvet lagt med breda springor och utan trossbotten. I norra ändan av huset fanns två gästrum. Den nuvarande tamburen var damrum, i anslutning till den ett litet rum som på ritningen ser ut som en torrtoalett, men som knappast någonsin förverkligades. Övre våningens norra gavel var uppdelad i ett litet gästrum, trapphusets fortsättning och en vindsskrubb, allt detta i dag ett rymligt gavelrum.



Ritningarna: Finlands Arkitekturmuseum

Läs också "Att segla är skönt!"

100 år med Esbo Segelförening" av Sten Enbom, utgiven vid föreningens hundraårsjubileum 2006. Förutom ESF:s historia behandlas förhållanden i omgivningen och bakgrundsfaktorer.

Paviljongens tak och övre delen av gavelväggarna täcktes utvändigt med impregnerade takspånor. Ännu i dag är gavelväggarna täckta med takspånor medan själva taket under en mellantid belades med eternitskivor och nu är täckt med takfilt. En olöst gåta är färgerna som exteriören målades i. Av arbetsbeskrivningen framgår kvaliteten och att man använde två kulörer som arkitekten senare skulle bestämma. På gamla fotografier ser man att väggytorna var mörkare än foderbräderna, alltså tvärt emot vad nu är fallet. Till saken hör att Sigurd Frosterus 1920 doktoretrade med avhandlingen "Färgproblemet i måleriet", färger hörde alltså till hans specialintressen.

Åke Lindfors, flitig skribent i tidigare årsböcker, konstaterade vid Pavens 75-årsjubileum 1988 att det inte var så stort problem som det är i dag att bygga hus på en holme. Material kunde fraktas med skutor, prämar eller ångbåtar och skärgården var full av yrkeskunniga ortsbor tack vare det då livliga sommarvillebygget. Arkitekt Frosterus ritade också husets möbler som snickaren Johan Syrjänen på Staffan tillverkade, medan Henrik Adolf Söderström gjorde dörrar och fönster. Tyvärr har möblerna skattat åt förgängelsen. Hur många personer som ingick i bygglaget framgår inte av gamla dokument, inte heller sägs det något om placeringen av det skjul som byggdes. Arrendetomten var så liten att gränsen gick några meter väster om huset.

Paviljongens arkitektur beundrades allmänt, fastän man ansåg den avskalad till formspråk och dekoreering. På den tiden var det brukligt med romantiska maritima dekorer på motsvarande byggnader. I dag är vi tacksamma för den återhållsamma, tidlösa utformningen.

En insamling ordnades redan 1912 och tack vare generösa donationer kunde man täcka nästan hälften av kostnaderna, för återstoden fick man ett sparbankslån. Bland donatorerna nämns Aili och B. Geitlin, Theodor Weber, S. Frosterus, Martha och Y. Pacius, Ad. Baltscheffsky, J. Dittmar och A. Juselius med flera. Som erkänsla kallades Baltscheffsky, Dittmar, Frosterus och Weber till livstidsmedlemmar.

Ett eget hem för föreningen var något fantastiskt. Det blev en samlingsplats med programafnär, egna revyer och operetter. Det gav också regnskydd för domarkollegiet och startlinjen vid flaggstängen låg väl i linje. För markservicen stod dam- och arbetskommittéerna.

1914 beslöt ESF som första förening antaga volontärmedlemmar, så kallades juniorer på den tiden. Hittills hade endast fullvuxna medlemmar kunnat registreras och därmed officiellt fått deltaga i tävlingar. Ända sedan föreningen grundades har ungdomarna haft en central roll och så har det fortsatt ända till våra dagar.

Att segelföreningen befann sig på en holme var på den tiden helt naturligt. Sommaröarna var i sin helhet holmar utan vägförbindelse och alla rörde sig med egna båtar eller med turbåtar. Turbåtnätet var väl utvecklat då landvägen till Helsingfors gick via Esbo station och Sockenbacka och endast en färjeförbindelse fanns från fastlandet till Svinö.

Någon riktig brygga hade man ännu inte, man förtöjde vid Söderuddens klippstränder och mindre båtar drog man upp på sandstranden. Bilden nedan är från 1916.



Ångbåtsbron användes ännu, men därifrån måste man gå över granntomten till ESF:s område. Den första egna pontonbryggan av tjärat trävirke kunde man skaffa 1919. Den krävde underhåll och drogs upp på sandstranden till vintern. De första betongpontonerna skaffades 1964.

Åren 1925–26 utvidgades huset, exakt vad man byggde finns inte dokumenterat. Dessutom förnyades pärtaket och fasaderna målades.

Från mitten av 30-talet rådde efter en temporär stagnation goda tider för ESF. Medlemsantalet steg över 500 och det planerades olympiska spel i Helsingfors. Stugan kändes trång, så också det minimala arendeområdet. 1937 köpte föreningen området, nu förstorat till ungefär det dubbla, och gav det namnet Segeludden. Flygbilden, till höger, togs vid årskappseglingen samma år. Paviljongen fick en tillbyggnad mot sandnäset och förstorat kök, allt färdigt till sommarsäsongen 1939. Arkitekt var Matti Finell då Sigurd Frosterus var upptagen på annat håll. Resultatet var gott, tillbyggnaden ökade både salens och kökets kapacitet medan arkitekturen smälte väl in i Frosterus skapelse (lilla bilden tagen under nuvarande millenium).



Köket och "hushållet" hade redan en tid skötts av Algot och Fanny Uhr (bilden till höger). Fru Fanny hade skämt bort medlemmarna med förplägnad både på onsdagarna och vid festligare tillfällen. Man hade ordnat bostad för dem i övre våningens gästrum, så fastigheten hölls under uppsikt under sommarsäsongen. Tanken hade fötts att paviljongen kunde användas som restaurang. Nu avtalades med Finlands Resebyrå om skärgårdsutflykter för turister med besök i restaurangen. Turistströmmen blev anspråkslös i en tid av krigshot, på hösten bröt kriget ut.

I samband med tillbyggnaden hade man ansökt och fått rätt att bedriva restaurangverksamhet med Fanny Uhr som restaurangföreståndare.



Under kriget, 1943, köpte ESF ännu ett tilläggsområde fram till fastighetens nuvarande gränser.

År 1945 byggdes den norra entrén ut, av de tidigare gästrummen i bottenvåningen blev det ett damrum och en bekvämare bostad för herrskapet Uhr. Samma år byggdes lider och iskällare på andra sidan sandnäset. Paviljongens veranda, som ända till dess varit öppen, byggdes in 1947. Detta ökade åter avsevärt salens kapacitet.



Övningssegling med teori och praktik har sedan 1914 skett kring Paven. Man förbereder sig på stranden före dagens övningar, på sjön lär man sig handlag med båtar, manövrering och strategi vid tävlingar. Sedan följer genomgång och feedback på stranden med lekar och bollspel för att få upp värmen. Och sedan ut på följande varv på havet. Vid regn och kyla tar man gärna en paus med teori inomhus. 1933 utsågs Åke Weber till föreningens första juniorchef, sedan dess har verksamheten skett under välorganiserade former.

Dagens övningar har kulminerat i onsdagssegling på kvällen, en lättisam tävling för unga och äldre, också välbehövlig träning för seglingsarrangörer och funktionärer. Starter och målgång för många klasser under en kväll kräver god organisation. Efter resultaträkningen följer prisutdelning och "eftersnack" över en matbit tillsammans med den egna besättningen och konkurrenter. I äldre tider kunde man fortsätta med dans till vevgrammofon eller lyssna till flygelns toner om någon musikalisk förmåga råkade vara på plats.

Startlinjen lades fram till 60-talet ut från udden vid flaggstängen, ett område på stranden begränsades med stolpar och linor enbart för funktionärer och prisdomare. Vid regnväder drog sig funktionärerna gärna upp på verandan, taket och väggen mot norr gav skydd medan sikten var fri mot linjen. År 1957 flyttades start- och mållinjen några tiotal meter söderut, där vindförhållandena och utrymme för annan trafik är bättre. En liten åttkantig paviljong, Koppin, byggdes för funktionärerna.



foto Johan Köhler

Ovan flagghalning med kanonsalut.



foto Göran Ekholm

Allt detta är viktig tradition för föreningens medlemmar. Därför är onsdagarna speciella också för restaurangen. Reserveringar kan inte göras på förhand för att seglarna, övriga medlemmar och restauranggäster skall ha jämbördig rätt till plats i restaurangen. Gästerna bör respektera ceremonierna vid prisutdelning. Å andra sidan uppskattar nog seglarna publik.

Till vänster prisutdelning.

Under en lång tid gavs signaler med två miniatyrkanoner som ursprungligen var avsedda för de olympiska spelen 1940. Algot Uhr hanterade dem med precision. För att åstadkomma en lång ljudsignal hade man en maskin med vev. Den krävde tid, först vevade man upp flänsarnas hastighet innan oljudet kunde släppas ut. Den ersattes sedan med gasdrivna signaltutor. Kanonerna ersattes med hagelgevär och senare med signalpistoler. De var lättare att använda, också ute till havs. Nu har man en apparat som fungerar med elektricitet och tryckluft. Då fartyget Coolaroo förläste i början av 60-talet hamnade dess skeppsklocka i föreningens hägn. Den ger ett genomträngande men jämförelsevis behagligt "kling". Framför allt är den lätt att använda, men går inte att ta med till havs. Den står på sin plats vid Koppin framför Paven.

De svartvita fotografierna är tagna ur ESF:s årsböcker. Till vänster 10 och 15 kvm yachter på 10-talet, nedan seglingsnämnden, sent 30-tal, och till höger vingbåtsstart 1.8.1937.



foto Marianne Mattsson



foto Göran Ekholm



foto Bettina Lemström



foto Pontus Karlemo



foto Göran Ekholm

A

r 2005 hade Paven under nästan ett halvsekel åter fungerat endast som klubblokal. Trots sporadisk uthyrning som festlokal tärde byggnadens underhåll på föreningens resurser. Speciellt var detta fallet vid större reparationer. Personliga insatser och talarbeten höll det hela flytande men grunden för verksamheten var ostadig. Då man åter en gång sökte en kock/föreståndare, med bara några månader till godo, tände mötet mellan Peter Blom, ordförande för Pentakommittén, och Kenneth Oker-Blom, kökschefsaspirant, en gnista. Restaurangtanken från 30-talet föddes på nytt. Peters efterträdare Mark Musgrove blåste sedan med sin erfarenhet, entusiasm och energi liv i visionen. Man ville skapa en balans där föreningens och restauratörens intressen stöder varandra och restaurangens villkor för lönsamhet möter föreningens krav på en hållbar utveckling för paviljongen. Allt detta utan att ge för stort avkall på medlemmarnas möjlighet att nyttja sin klubblokal. Då vi nu skriver 2013 har man gjort upp avtal med restauratör nummer tre, kökschefen blir nummer fem. Både restauratörerna och medlemskåren har trivts med arrangemangen.

Restaurangens baskrav var ett fungerande kök, att myndigheternas krav på hygien och säkerhet skulle fyllas och att kundkretsen inte skulle begränsas till föreningens medlemmar. För att serveringen skulle fylla höga krav fordrades alkoholutskänkningsrätt. Kraven var inte lätta att tillgodose.

ESF:s baskrav var att Paven skall förbli föreningens hjärtpunkt med historia, traditioner och den speciella anda som nu har bestått i hundra år. Att Paven fungerar

som föreningens seglingscentrum borde också restaurangen kunna dra nytta av.

En fortgående, målmedveten förbättring av såväl interiör som exteriör har påbörjats under de senaste åren. Bord och stolar förnyades redan 2007. Alla fönster och fönsterkarmar har renoverats. Målade innerväggar och dörrar har skrapats och målats på nytt samtidigt som rekvisita och dekorationer på väggarna omdisponerats. Nya prisvitriner installerades i samma veva. Pro Patria marmortavlan och de gamla flaggorna är kvar på sina ursprungliga platser.

Köket renoverades 2006. Myndigheterna visade sig flexibla då det tog några år att få vatten- och avloppsnätet att tänja sig ut till Pentala och att bygga WC, dusch och omklädningsrum enligt gällande krav. VVS-installationerna var färdiga 2008. Man hade länge funderat på huruvida ett WC borde byggas inne i paviljongen men dels hade det krävt komplicerade konstruktionsförändringar och bygglov, dels ansåg man att WC i en skild byggnad var en skälig kompromiss då man ändå bara kan använda stället på sommaren.

Förutom vid onsdagsseglingar gäller specialregler för restaurangen också under andra seglingsevenemang. Seglingsarrangörerna och restauratören kommer i god tid före säsongens början överens om dessa. Till exem-

pel RRegatta, Valkyrian Cup och Pentala Runt med Mamm- och pappsegling kan vara sådana tillfällen. Restaurangen kan också reserveras för privata tillställningar, det kan gälla bröllop eller andra evenemang.

Alkoholutskänkningsrätten är kopplad till krögaren och lokalen. Det innebär att egna alkoholdrycker inte får avnjutas på området oberoende av om krögaren finns på plats eller inte. Detta utskänkingsområde begränsas till restaurangutrymmena och de inhägnade terrasserna. Medlemmar kan alltså njuta egna drycker i sin båt vid bryggan eller vid Harrys paviljong, men inte nära terrasserna, toaletterna eller restaurangen. I detta sammanhang bör beaktas att juniorverksamhet sker på alla delar av området.

Restaurangens gäster är välkomna att röra sig på restaurangområdet under öppethållningstiderna. Hit hör naturligtvis toaletterna i servicehuset Andersidan. Området i övrigt är reserverat för ESF:s medlemmar. Då restaurangen inte är öppen är hela området reserverat för ESF.



Pavens byggnadsfaser: 1913 lila, 1939 blått, 1945 grönt. Verandan, ljuslila, var ursprungligen öppen men byggdes in med dörrar och fönster 1947. Terrasserna, beige, byggdes 2006–10.

Salens ursprungliga del är oförändrad till sin arkitektur (bilderna till vänster). I fonden på den stora bilden utbyggnaden från år 1939. På bilden längst till vänster ser man hur fönstren mellan verandan och salen kan hållas öppna för bättre kontakt.



alla foton Nora Musgrove



foto Mikael Winqvist

De första terrasskonstruktionerna gjordes till föreningens 100-årsjubileum 2006, främst för att eliminera risken att snubbla på klippor och rötter. Möjligheten att placera serveringsmöbler där var också mycket lockande, så lockande att den övre terrassen snart följde. En varm sommarkväll konkurrerar terrassen med platserna inomhus, så prisutdelningen har ofta fått lov att flytta ut i solen.



foto Göran Ekholm

Ekonomiskt har alla dessa satsningar varit möjliga tack vare generösa understöd av Sparbanksstiftelsen i Esbo-Grankulla, Henrik och Martina Andersin, Sigurd Frosterus stiftelse, Thure Galléns stiftelse och Esbo Segelförenings Understödsförening, men också med krögarnas hjälp när investeringar varit i alla parterns intresse.

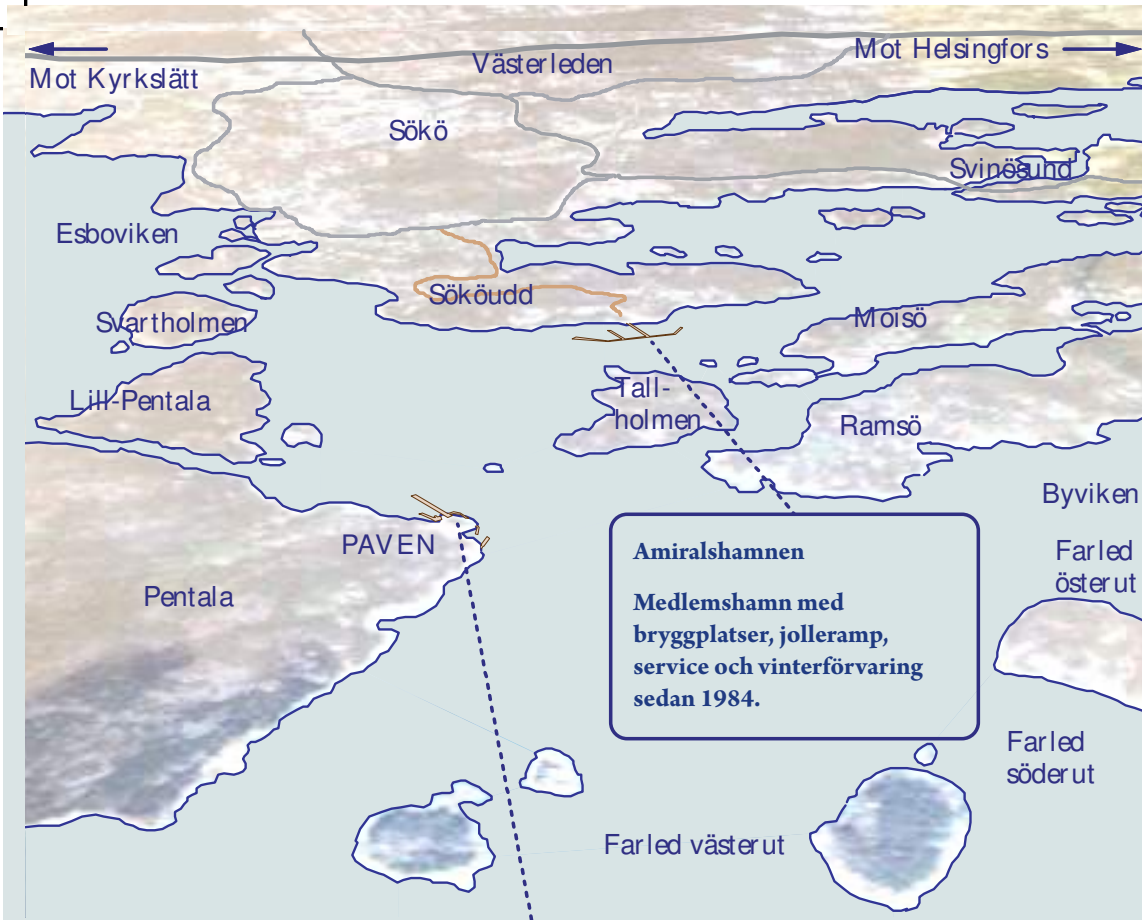
Harrys Paviljong, med invigning den 20 juli 2013, är en donation av Harry Ahlströms minnesfond. Primärt är den avsedd för juniorverksamheten men också för föreningens andra behov. Ritningarna gjordes av Harrys bror arkitekten Trygve Ahlström år 1939. Båda bröderna stupade i kriget.



foto Viveca Mentzer-Ekholm



foto Nora Musgrove



Esbo Segelförenings paviljong



PAVEN
SAAKISTOKAVINTOLA SKÄRGÅRDSKROG

*"Sommar, sol och båtliv" – Traditionell seglarpaviljong
och skärgårdskrog för alla som vill njuta av en underbar
utsikt över havet och det bästa som skärgården,
sommaren och segling kan erbjuda*

Restaurangen öppen:

Maj och september onsdagsseglingar och förhandsbokningar
Juni – augusti tisdag – söndag

Bordsreservationer: Tfn 09-888 69 23 | info@paven.fi

För transport av grupper har vi en vattenbuss som rymmer 55 passagerare och kan beställas skilt.
Restaurang Paven, Pentala, 02380 Esbo. Tfn 09-888 69 23 | info@paven.fi | www.paven.fi

Pentalakommittén/Finn Eriksson
www.esbosegelforening.fi

Ekenäs TypoGrafii/Paino-Kaarina Oy 2013

Pärmbilden tecknad av Per-Olof Nyström år 1990



PAVEN 100 ÅR

1913 — 2013
Hundra år på fem uppslag